

МИНИСТЕРСТВО ОБРАЗОВАНИЯ И НАУКИ РЕСПУБЛИКИ КАЗАХСТАН
Костанайский Государственный университет имени А. Байтурсынова

Брель-Киселева И.М.
Сафронова О.С.

**ПРАВИЛА
ВЕДЕНИЯ УЧЕТА ДАННЫХ
В ПЛЕМЕННОМ КОНЕВОДСТВЕ**

Пособие

Костанай, 2017

ББК 46.11я73

Б 87

Авторы:

Брель-Киселева И.М., кандидат сельскохозяйственных наук, доцент кафедры технологии производства продуктов животноводства Костанайского Государственного университета имени А. Байтурсынова.

Сафронова О.С., кандидат сельскохозяйственных наук, заведующая лабораторией молекулярной генетики ТОО «Қазақ Тұлпары».

Рецензенты:

Калашникова Л.А. доктор биологических наук, профессор, зав. лаборатории «ДНК-технологий» ФГБНУ «ВНИИПлем.дела».

Папуша Н.В. кандидат сельскохозяйственных наук, старший преподаватель кафедры технологии производства продуктов животноводства Костанайского Государственного университета имени А. Байтурсынова.

...

Б 87. Пособие. Правила ведения учета данных в племенном коневодстве, Костанай, 2017. – 55 с.

Пособие выполнено в рамках научного проекта 2328/ГФ 4 «Организация централизованного племенного учета в коневодстве Республики Казахстан».

Пособие содержат основные сведения об организации племенной работы в коневодстве.

Пособие следует использовать в селекционно-племенных делах по коневодству, так как излагает комплекс основных нормативных документов, используемых на основе первичных зоотехнических отчетов в совершенствовании существующих пород линий, семейств, типов лошадей. Этим руководством могут воспользоваться руководители и начальники отделов коневодства и животноводства, зоотехники сельскохозяйственных объектов, зоотехники-селекционеры и эксперты контрольных органов.

Пособие будет интересно для бакалавров, магистрантов и докторантов специальности 6В080200, 6М080200, 6D080200-Технология производства продуктов животноводства, а также зоотехникам-селекционерам, специалистам по разведению племенных лошадей, они будут рассматриваться как комплекс основных нормативных положений, используемых на основе первичных зоотехнических отчетов в создании новых пород, линий, семейств, типов.

Рекомендованы к опубликованию Методическим советом факультета ветеринарии и технологии животноводства КГУ имени А. Байтурсынова, протокол № 6 от 14.06. 2017 г.

Рекомендованы к опубликованию Научно-Техническим советом КГУ имени А. Байтурсынова, протокол № 5а от 12.06. 2017 г.

© Костанайский государственный
университет им. А. Байтурсынова, 2017

Предисловие

На основе вопросов закона Республики Казахстан «О государственном контроле деятельности сельскохозяйственных субъектов», привлекающие внимания при процессе проведения проверки в коневодческих субъектах, настоящее пособие было разработано совместно с сотрудниками отдела коневодства ТОО «КазНИИЖиК» согласно с требованиями, утвержденными в законе «Племенное животноводство» Республики Казахстан.

Введение

Коневодство – отрасль животноводства, занимающаяся разведением и использованием лошадей.

Человек с древних времен совершенствовал качества лошади, создавал породы, которые отвечали его потребностям. На данный момент созданы четыре основных типа лошадей: верховой, верхово-упряжной, упряжной и тяжеловозный. Внутри типов создано свыше 200 пород и породных групп лошадей.

Коневодство возникло в странах Европы и Азии в 4 тысячелетии до н. э., далее распространилось по всему миру – во 2-м тысячелетии до н. э. лошади из Малой Азии проникают в Африку, в XVI веке завозятся в Америку, в Австралию – в XVII веке.

Прирученная и одомашненная лошадь стала постоянным помощником человека в военном деле в основном в кавалерии, выполнении сельскохозяйственных и транспортных работ (конная колесница начала применяться на рубеже III - II тыс. до н. э.)

Этапы развития, становления и состояние коневодства по Республике Казахстан в целом за 100-летний период:

В шестнадцатые годы на территории Казахстана насчитывалось около 4 млн. 640 тысяч голов лошадей. В 30-е годы, поголовье лошадей в Казахской ССР резко сократилось практически в 10 раз и составляло примерно 464 тыс. Вызвано это печальными последствиями коллективизации в Казахстане. В период Великой Отечественной войны, общее количество лошадей в Казахской ССР составляло 997 тыс. голов (на 1 января 1941 г.).

В 1981 году на государственном уровне были приняты некоторые меры по развитию коневодства, но последующая перестройка, распад СССР, экономическая разруха привели в упадок все конные заводы, в которых выращивают породистых лошадей, а в большинстве хозяйств не стало и рабочих лошадей.

В 1990 конское поголовье в Республике существенно возросло до 1 млн. 700 тысяч голов. После чего наблюдался значительный спад количества лошадей в Казахстане, вызванный периодом перестройки и перехода к рыночным отношениям. В это время Республика располагала менее чем 1 млн. голов лошадей.

Далее в целом положение дел улучшается. Мониторинг численности поголовья лошадей всех направлений хозяйственного использования на территории Республики Казахстан в период последних двух десятилетий, начиная с 2001 г. Показывает, что в настоящее время общее число конского поголовья различного направления хозяйственного использования возросло и достигает около 2 млн. 300 голов лошадей. Ситуацию в отрасли характеризуют изменения динамики роста конского поголовья. Средний ежегодный прирост лошадей в Республике Казахстан составлял примерно 5 %. Отмечается стабильная тенденция роста численности лошадей, в среднем ежегодно

увеличивается на 80-100 голов и возрос с 989 500 (2001 г.) до 2 070 300 голов (2015 г.), что составляет 1 080 800 голов или 209,2 %.

По сведениям Министерства Сельского Хозяйства Республики Казахстан, численность племенных лошадей продуктивного направления в разрезе пород во всех категориях хозяйств и имеющих большое народно-хозяйственное значение по состоянию на 01.01.2016 г. по гос-реестру составляет 158 705 голов. Из них численность по породам составляет: казахская – 134 316 голов, кушумская – 9 302 лошади, мугалжарская – 9 272, адаевский тип лошадей – 5 491, башкирская – 187, кабинский тип – 137.

Наибольшее количество племенных лошадей сосредоточено в Алматинской области – 38 417 голов лошадей или 24,4 %, Восточно-Казахстанской – 27 422 или 17,4 %, Жамбылской – 23 947 или 15,2 %, Актюбинской – 16 484 или 10,5 %, Южно-Казахстанской – 13 363 или 8,4 %, Павлодарской областях – 9626 головы или 6,1 %. Средние показатели конского поголовья на территории Казахстана сосредоточены в Западно-Казахстанской – 7498 голов или 4,7 %, Мангистауской – 5494 или 3,5 %, Кызылординской – 5095 или 3,2 %, Карагандинской – 4283 или 2,7 %, Северо-Казахстанской – 2832 или 1,8 %, Акмолинской – 2237 или 1,4 %, Костанайской – 1009 голов племенных лошадей или 0,7 %. Менее одной тысячи лошадей находится в Атырауской области – 998 голов или 0,6 %.

За последнее десятилетие изменилась структура казахстанского коневодства: помимо доли с государственным сектором занимает частный, в том числе вновь организованные конные заводы и множество организаций: спортивные и прокатные конюшни, племенные репродукторы, ипподромы, фермерские и охотничьи хозяйства, турбазы, различные фирмы, включая нефтяные, газовые, энергетические и прочие компании, а также учебные и научно-исследовательские учреждения.

По состоянию 2016 года в Республике Казахстан племенным коневодством занимается 241 юридических и физических лиц. Из 241 хозяйствующих субъектов 17 имеют статус конного завода и 224 – племенных хозяйств.

Лидирующее место по наличию конных заводов занимает Актюбинская область, в которой сосредоточено 4 конных завода и 17 племенных хозяйств. На втором месте находится Алматинская область, в которой имеются 3 конных завода и 19 племенных хозяйств. Западно-Казахстанская, Карагандинская, Мангистауская и Павлодарская области располагают по два конных завода и по 15, 12, 21 и 12 племенных хозяйств соответственно. По одному конному заводу имеется в Костанайской и Кызылординской областях, в которых также сосредоточено 5 и 9 племенных хозяйств соответственно. Племенные хозяйства, занимающиеся разведением и выращиванием лошадей, также имеются в Акмолинской, Атырауской, Восточно-Казахстанской, Жамбылской, Северно-Казахстанской и Южно-Казахстанской областях.

Надо серьезно заниматься развитием племенного животноводства в стране. Казахстан имеет большие возможности для выращивания конкурентоспособной продукции в сфере животноводства и поставки продукции на рынки ближайших соседей – государств: России, Ирана, Саудовской Аравии и Египта.

Несомненно, что потенциал продуктивности лошадей не достиг своей верхней границы. Возможно усовершенствование существующих и разработка новых технологий воспроизводства, разведения, содержания и выращивания лошадей, которые позволят повысить продуктивность на 10-15 %.

Наиболее доступным и экономически выгодным способом производства экологически чистой конины и кумыса является табунное коневодство, основанное на биологической приспособленности местных лошадей к круглогодичному пастбищно-тебеновочному содержанию.

Коневодство Казахстана, безусловно, должно развиваться в четырёх направлениях. Наиболее значимыми из них на сегодняшний день остается племенное, продуктивное, рабоче-пользовательное и спортивное. Производство экологически чистых и высококачественных продуктов питания всегда будет важным и приоритетным в отрасли. Сохранится большое значение и рабочего использования лошадей. В условиях значительного объема отгонных форм животноводства рабочая лошадь долго не утратит своего назначения. Четвёртым направлением должно стать спортивное. Всё больше приобретают популярность национальные виды конного спорта. В этом плане следует учитывать и развивать, как традиционные национальные виды конного спорта, так и классические – международные его виды.

Коневодство представляет собой интерес не только как поставщик экологически чистых продуктов питания, но и как подотрасль, вырабатывающая сырье для кожевенной, обувной, легкой, фармацевтической, косметологической и биологической промышленности.

Все направления коневодства и виды использования лошадей могут быть эффективны лишь при обеспечении их лошадьми соответствующих пород, обладающими выраженными необходимыми племенными качествами. В связи с этим вопросы о совершенствовании будут оставаться актуальными и даже приобретут особую значимость.

По всем вышеперечисленным вопросам в Республике Казахстан накоплен богатый научный и практический опыт, который в свое время широко использовался в производстве и успешно применяется в передовых хозяйствах и в настоящее время. Своеобразные племенные качества отечественных лошадей на протяжении многих лет поддерживались и развивались умелой селекционно-племенной работой.

Кроме того, за последнее время в стране в технологическом процессе производства продуктов коневодства появились принципиально новые методы совершенствования и проектно-технологические решения, обеспечивающие конкурентоспособное рентабельное производство на основе использования высокоэффективных правильных решений по практическому применению имеющихся достижений научно-технического прогресса в каждом конкретном хозяйстве.

Глава I Организация племенного дела в животноводстве

Племенное животноводство призвано обеспечить процесс воспроизводства племенных животных в целях улучшения продуктивных качеств сельскохозяйственных животных и разведения высокопродуктивных сельскохозяйственных животных, сохранения генофонда малочисленных и исчезающих пород сельскохозяйственных животных, полезных для селекционных целей.

В Казахстане коневодство в силу сложившихся исторических условий, национальных особенностей культуры и быта казахского народа является традиционной отраслью животноводства.

В Законе РК от 9 июля 1998 года о «Племенном животноводстве» с изменением от 3 декабря 2011 года, введен в действие с 1 января 2012 г. определены базовые механизмы государственного регулирования системы идентификации и регистрации животных по улучшению безопасности животноводческой продукции в пищевой цепи.

Вместе с тем, чтобы успешно развиваться в условиях современной рыночной экономики, эта отрасль должна быть максимально эффективной, рентабельной, что возможно при использовании высококачественных лошадей, современных инновационных технологий при хорошей организации производства, основанного на последних достижениях коневодческой науки и практики.

В связи с этим в рамках нашего научного проекта научные исследования направлены на создание республиканского централизованного руководства по селекционно-племенной работе и формирования единой информационно-аналитической системы в коневодстве, которая должна в комплексе учитывать требования ВТО и ЕС. При этом планируется введение централизованной системы контроля развития отрасли коневодства согласно требованиям Европейского Союза. Следует отметить, что в настоящее время не прекращаются визиты представителей Европейской комиссии на животноводческие предприятия РК и уже сформировался первичный опыт по подготовке к сертификации в молочном и мясном скотоводстве. Необходимо способствовать распространению этого опыта и применения новых систем контроля и в коневодстве.

Использование опыта передовых стран мира по мониторингу разведения конепоголовья приоритетных и отечественных пород, должно повысить конкурентоспособность на мировом рынке. Однако необходимо выполнение следующих условий: введение контроля над здоровьем животных, здоровьем стада; развитие системы надзора за племенными программами; точными данными о числе и качестве животных; количестве хозяйств и их владельцев. Племенная база данных по конепоголовью должна быть совместима с другими республиканскими базами данных и с аналогичными системами в других странах, при этом она должна отвечать определенным регуляторным требованиям, а также рекомендациям ЕС по программному обеспечению для систем идентификации животных, регистрации и контроля перемещений,

с возможностью дальнейшего пополнения электронной системы параметрами мониторинга хозяйственно-полезными признаками или в целом селекции лошадей заводских и отечественных пород лошадей.

Кроме того, необходимо привести в соответствие с международными требованиями систему оценки (проверки) правильности происхождения лошадей, особенно важна в селекционно-племенной работе, так как ошибки могут быть следствием нарушения технологии разведения различных пород лошадей. Так как во многих исследуемых коневодческих хозяйствах, большинство получаемого молодняка имеют неправильные записи о происхождении по отцу или по матери. Причины – недостаток в работе племучетчиков или их отсутствие вообще; неправильное чтение номеров или отсутствия тавра. Поэтому анализ достоверности происхождения на основе показателей волосных луковиц или групп крови является обязательным биотехнологическим элементом правильной организации централизованного племенного учета.

В последние 50 лет в нашем государстве проводилось сравнительно множество исследований по вопросам отраслевой технологии производства продуктов коневодства. С 2000 года исследования проводились в плане ежегодного обобщения и анализа отдельных показателей коннозаводства, а также изучения общеотраслевых тенденций и концептуальных направлений развития отрасли на перспективу, исходя из изменившихся коренным образом социально-производственно-экономических условий (Дуйсембаев К.И., Макатов Б.Н., Жумагул А.Е., Сизонов Г.В. Нечаев И.Н., Тореханов А., Кикебаев Н., Нурушев М. и многие др.). Однако, основная часть этих работ была посвящена изучению вопросов специализации и производственно-экономической характеристики разных породных направлений, ежегодного обновления и анализа отдельных производственных и экономических показателей коннозаводства.

К сожалению, по организации единого руководства и централизованного племенного учета в течение последних двух десятилетий не проводилось, детальных исследований по выявлению имеющихся резервов повышения его эффективности, рационализации ведения отрасли, углубления внутриотраслевого разделения труда, обоснованию оптимальной производственной структуры коневодческих хозяйств.

Практическая значимость исследований заключается в том, что разработанные в научном эксперименте (по материалам исследуемых коневодческих хозяйств) организационно-производственные мероприятия по повышению эффективности племенного коневодства могут быть использованы в других формированиях этого направления, а также во вновь организуемых коневодческих предприятиях разных форм собственности, занимающихся разведением отечественных и приоритетных пород лошадей.

Глава II Порядок ведения первичного учета

Все хозяйственные операции, связанные с процессами получения продукции в племенном и табунном коневодстве оформляются утвержденными в установленном порядке унифицированными (типовыми), специализированными (отраслевыми) и локальными (внутренними) формами первичных учетных документов, утвержденными МСХ РК. Во всех случаях первичные учетные документы должны содержать следующие обязательные реквизиты: наименование документа (форма); код формы; дату составления; наименование организации, от имени которой составлен документ; содержание хозяйственной операции; измерители хозяйственной операции (в натуральном и денежном выражении); наименование должностей лиц, ответственных за совершение хозяйственной операции и правильность ее оформления, личные подписи и их расшифровка (включая случаи создания документов с применением средств вычислительной техники). В зависимости от характера операции, требований нормативных актов, методических рекомендаций по бухгалтерскому учету и технологии обработки учетной информации в первичные документы могут быть включены дополнительные реквизиты.

В коневодстве племенной учет – основа организационной племенной работы. Он состоит в своевременном заполнении комплекса различных карточек, журналов и ведомостей, утвержденных вышестоящими государственными органами по племенному делу, в которые регулярно по каждому животному записывают сведения о рождении, родословных, развитии, воспроизводительной способности, приспособительных качеств и продуктивности. Для ведения племенного учета каждому животному присваивают индивидуальный номер, который записывается в каждую учетную форму.

Основным требованием, предъявляемым к первичному учету затрат и выхода продукции в племенном и табунном коневодстве является правдивое (реальное) и полное документальное отражение хозяйственных операций в этой отрасли. Существенный перечень и значительный различный состав производственных затрат, их неоднородность и неодинаковые способы производственного потребления обуславливают необходимость их различного документального оформления. Первичный учет затрат по способу их производственного потребления подразделяется на: учет затрат на потребление средств труда (амортизация основных средств); учет затрат на потребление предметов труда (корма, медикаменты и т.д.); учет затрат на оплату живого труда; учет финансовых и прочих затрат.

Первичный учет выхода продукции по производственному использованию включает в себя учет продукции, приходуемой и продаваемой на регулярной основе. Правильная организация первичного учета затрат и выхода продукции в полной мере характеризует картину хода производственных процессов и результаты производства. Система первичного учета в племенном и табунном коневодстве призвана

обеспечивать оперативный контроль выполнения заданий и программ (бюджетов) производства продукции. Кроме того, первичный учет в племенном и табунном коневодстве, должен снабжать объективной, достоверной и полезной информацией систему внутривладельческого контроля за рациональным использованием фонда оплаты труда, кормов и других материальных ресурсов, за своевременным и полным оприходованием продукции, а также систему управления производством в соответствии со стратегией развития коневодства. Первичный учет должен быть организован в интересах управленческого персонала для анализа и предупреждения возможных негативных явлений (недостачи продукции и поголовья животных, необоснованного перерасхода средств, хищения и др.).

Повышение действенности контроля за рациональным использованием материальных, трудовых и финансовых ресурсов в племенном и табунном коневодстве обеспечивается путем оптимального сочетания методических возможностей документирования с технологическими особенностями отрасли, в связи с чем рациональная организация первичного учета в этой отрасли зависит от специалистов многих служб хозяйства, принимающих участие в оформлении и последующем движении соответствующих первичных документов в рамках установленного в организации графика документооборота. При этом соблюдение сроков составления и сдачи документов в бухгалтерию организации обуславливает необходимость определения должностных лиц учетной, плановой, технологической и других служб, принимающих участие в составлении, подписании и сдаче документов, на последующие стадии их обработки.

График документооборота разрабатывается главным бухгалтером с предварительным изучением всех особенностей в племенном и табунном коневодстве, производственной структуры и структуры управления, организации и технологии производства, наличия складов, производственных объектов, организации самого учета (централизованного), уровня подготовки кадров и т.п. Утвержденный руководителем организации график документооборота является элементом ее учетной политики.

Методической основой ведения первичного учета в организациях племенного и табунного коневодства являются: соответствующие нормы законодательно-нормативных актов, регулирующих ведение бухгалтерского учета и отчетности; учетная политика хозяйствующего субъекта; унифицированные (типовые) формы первичной учетной документации, утвержденные МСХ РК; специализированные отраслевые и внутривладельческие формы первичной документации по учету затрат и выхода продукции.

2.1 Организация первичного племенного учета

В современных условиях для управления производственно-хозяйственной деятельностью большое значение имеет получение своевременной, достаточно полной и достоверной информации о

совершающихся производственных процессах. Организация первичного учета поголовья, затрат и выхода продукции в племенном и табунном коневодстве формирует систему первичной документации для достоверного и полного отражения хозяйственных операций.

Животноводческие хозяйства племенного направления наряду с бухгалтерским учетом ведут также специальный производственно-зоотехнический учет, где на каждого племенного животного есть специальное свидетельство, в котором имеются сведения о предках по родословной до третьего поколения.

Различный состав производственных затрат и неодинаковые способы их производственного потребления обуславливают необходимость их различного документального оформления. Первичный учет в коневодстве должен обеспечить:

- текущий контроль за производством продукции племенного и табунного коневодства (приплод, сперма, кумыс, привес, шерсть-линька, волос-сырец, шкуры, навоз и прочая продукция);

- контроль за рациональным использованием фонда оплаты труда, кормов и других материальных средств;

- контроль за своевременным и полным оприходованием продукции.

Организация первичного учета конепоголовья должна быть увязана с принятой системой аналитического учета животных. При этом рекомендуется следующая классификация поголовья: 1. Коневодство: 2. Племенное коневодство: а) поголовье взрослых племенных лошадей: жеребцы-производители племенные, кобылы племенные, жеребцы-пробники племенные; б) молодняк племенных лошадей: жеребцы племенные 3 лет и старше, кобылы племенные 3 лет и старше, жеребчики племенные от 2 до 3 лет, кобылки племенные от 2 до 3 лет, жеребчики племенные от 1 года до 2 лет, кобылки племенные от 1 года до 2 лет, жеребчики племенные до 1 года, кобылки племенные до 1 года; 3. Табунное коневодство: взрослые лошади: жеребцы–производители, кобылы; поголовье молодняка: жеребчики, кобылки.

В соответствии с вышеуказанными половозрастными группами лошадей оформляются первичные документы по ведению первичного учета поголовья. Основные из них по учету поголовья молодняка, поголовья животных на откорме и поголовья животных основного стада (конепоголовья, табуна) приводятся ниже. Особенности их заполнения отражены в методиках по подотраслям.

Первичный зоотехнический учет основан на ведении следующих форм и документов, который проиллюстрирован в приложениях А-Д:

- Заводская книга племенных кобыл;
- Заводская книга жеребцов-производителей;
- Форма № 0 – заводское использование кобылы;
- Форма № 1-л – каточка племенного жеребца;
- Форма № 2-л – карточка племенной кобылы;
- Форма № 3-л – журнал учета пробы и случки кобыл;

- Форма № 4-л – журнал учета развития молодняка, соответствующей породы;
- Форма № 5-л – ведомость учета выжеребки и случки;
- Форма № 6-л – ведомость учета выжеребки и случки (табунного направления);
 - Форма № 8-л – сводная ведомость учета выжеребки и случки кобыл;
 - Форма № 11-л – подбор жеребцов к кобылам на случную компанию;
 - Форма № 12-л – подбор жеребцов к кобылам табунного направления;
 - Форма № 13-л – сводная ведомость результатов бонитировки;
 - Форма № 14-л – журнал учета таврения молодняка рождения 20... года;
- Форма № 16-л – косячная книжка;
- Форма № 1-а – карточка племенного жеребца, записанного в ГКПЛ;
- Форма № 2-а – карточка племенной кобылы, записанной в ГКПЛ;
- Форма № 3 – карточки учета испытаний племенных лошадей;
- Акт на приплод;
- Акт на выбраковку и выранжировку;
- Инструкция по таврению лошадей; План племенной работы конного завода на 5, 10 или 15 лет.

В хозяйстве так же необходимо иметь бонитировочные карточки на всех племенных лошадей двух лет и старше. В процессе работы ведут отчет об изменении численности лошадей. Кроме того, составляют документацию, которую высылают в вышестоящие организации в отделы коневодства на областном, республиканском уровнях.

Заводские книги ведут по форме бонитировочной карточки. В них записывают всех племенных жеребцов и кобыл и весь племенной молодняк под матками. В заводскую книгу вносят сведения: о поступлении и выбытии лошадей; о случке; об изменении рекордов, о выигрышах призов, о результатах выставочной экспертизы.

Все конные заводы и ипподромы обязаны систематически проводить измерение и взвешивание молодняка в следующие возрастные сроки: на 3-й день после рождения, в возрасте 6 месяцев, 1 года, 1,5 лет, 2 лет, 2,5 лет, 3 лет. Данные измерения в тот же день заносят в журнал учета развития молодняка.

В течение случного сезона на заводе ведется журнал учета пробы и случки кобыл.

Для отметок в журнале приняты следующие обозначения: не в охоте – Н, в охоте – ОХ, Крыта – К, крыта утром – Ку, крыта вечером – Кв, больна – Б, Жереба по результатам обследования – Рж, холоста по результатам обследования - Рх ожеребилась – Ож, в отбое – От.

В течение первых суток после рождения жеребенка составляют акт на приплод.

Кроме перечисленных документов на заводах ведут журнал тренировки лошадей, в который тренер ежедневно записывает данные об объеме и

напряженности тренировочной нагрузки каждой лошади.

Эти формы взаимосвязаны и гарантируют точность проведенных записей в хозяйствах путем их повторения после системной обработки в государственных книгах племенных лошадей (ГКПЛ), где собирают сведения по всем конным заводам и племенным фермам, разводящим лошадей конкретной породы. Племенной учет гарантирует достоверность документов и идентифицирует лошадей, позволяет выделить лучших животных не только в рамках хозяйства, но и в породе в целом.

Без такого учета невозможно выводить новые и совершенствовать существующие породы. Племенной учет гарантирует достоверность документов и идентифицирует лошадей, позволяет выделить из общей массы лучших лошадей не только в рамках отдельного хозяйства, но и в породе в целом.

2.2 Зоотехническая документация и порядок проведения учета поголовья

Для учета поголовья лошадей проводится инвентаризация животных основного стада по инвентаризационной описи рабочего скота и продуктивных животных (форма № ИНВ 20-АПК).

Взрослые животные заносятся в описи, в которых указываются: номер животного (бирка, тавро), кличка животного, год рождения, порода, упитанность, живая масса (вес) животного (кроме лошадей по которым масса (вес) не указывается) и первоначальная стоимость. Порода указывается на основании данных бонитировки. Молодняк племенных лошадей включается в описи индивидуально с указанием инвентарных номеров, кличек, пола, масти, породы и т.д. Животные на откорме, молодняк учитываются в групповом порядке и включаются в описи согласно номенклатуре, принятой в учетных регистрах, и указанием количества голов и живой массы (веса) по каждой группе. Молодняк лошадей табунного разведения учитывается в групповом порядке с указанием количества голов, живой вес не указывается.

Количество инвентаризаций в отчетном году, дата их проведения, состав инвентаризационной комиссии устанавливаются руководителем организации. Как правило, инвентаризация фактического поголовья взрослых продуктивных животных, рабочего скота, молодняка животных, животных на откорме проводится не менее одного раза в квартал.

Для оценки племенной ценности животных заполняется Бонитировочная ведомость, которую составляет зоотехник-бонитер (см. приложение).

Акт на оприходование приплода животных (ф. СП-39) – применяется для оформления полученного приплода жеребят. Акт составляется в двух экземплярах заведующим фермой, зоотехником или бригадиром. Оприходование жеребят производят в возрасте одних суток. В акте фиксируется фамилия, имя, отчество работника, за которым закреплены животные, кличка или номер кобылы, масса полученного приплода, присвоенный инвентарный номера, делаются отметки об отличительных

признаках приплода (масть, кличка и т.п.), приводятся подписи лиц, подтверждающих получение приплода.

Акт на перевод животных из группы в группу (ф. N СП-47) оформляется во всех случаях перевода жеребят из одной учетной возрастной группы в другую (включая и перевод животных в основное стадо). Акт на перевод составляет зоотехник, заведующий фермой или бригадир непосредственно в день перевода. В основное стадо переводятся жеребята и кобылы, достигшие возраста 3-х или 4-х лет с учетом их развития (лошади высокого скакового и бегового класса переводятся в более старшем возрасте). В Акте на перевод указывается: из какой группы в какую переводятся животные, их инвентарные номера, живая масса, пол, класс, масть и другие особенности, время рождения, количество голов (если переводится группа животных), балансовая стоимость, за кем закреплены принятые животные и подписи работников, их принявших.

Акт на выбытие животных и птицы (забой, прирезка, падеж) (ф. N СП-54) составляется на каждый случай забоя, вынужденной прирезки, падежа, гибели от стихийных бедствий, пропажи животных всех учетных групп как в племенном, так и в табунном коневодстве. Акт на выбытие животных составляется комиссией, в которую входят: заведующий фермой, зоотехник, ветврач (веттехник) и работник, ответственный за содержание данного животного. Акт составляется в день выбытия (забоя, падежа, прирезки, пропажи) и немедленно передается на рассмотрение администрации организации. В акте должны быть подробно указаны причины и обстоятельства выбытия животных, а также возможное использование продукции (в пищу, на корм скоту, шкура на реализацию, подлежащая утилизации и т.д.). При выбытии животных вследствие падежа или вынужденной прирезки в акте указывается причина и диагноз.

Акт на выбраковку животного из основного стада (ф. № 406-АПК) составляется о животных, по которым начисляется амортизация. Животные основного стада могут быть выбракованы по причинам снижения продуктивности и возрастного состояния и поставлены на откорм или на реализацию. При выбытии животных, числящихся в основных средствах (основном стаде), заполняется.

Акт на списание основных средств (форма № ОС-4). На основании оформленных актов, утвержденных руководителем организации или подразделения и подписанных заведующим фермой, зоотехником (ветврачом), коневодами, принявшими животных на дальнейшее обслуживание, делается запись в *Книге учета движения животных и птицы* (ф. N 304-АПК). В конце месяца акты вместе с Отчетом о движении скота и птицы на ферме (ф. N СП-51) сдаются в бухгалтерию для записей по счетам.

Книжка табунщика и др. (ф. N СП-50) применяется для учета передаваемого под ответственность табунщика поголовья лошадей, а также для записи замечаний и распоряжений соответствующих должностных работников при объезде табунов. Книжка содержит разделы: опись принятого скота, движение скота, учет получения приплода, отбивки и

случки, опись инвентаря при стаде, контрольные сведения о наличии животных. Записи в книжку табунщика при ее выдаче, а также при проверке табунов при случке маточного поголовья производит зоотехник; полученный приплод, падеж и другие изменения в составе поголовья и инвентаря записывает табунщик. Ежемесячно данные книжки сверяются с данными в бухгалтерии организации.

2.3 Данные для племенного учета

Основным видом продукции в племенном коневодстве являются племенной молодняк и сперма: сопряженной продукцией – молоко кобылье, привес; побочной – шерсть-линька, волос-сырец, навоз.

Основным видом продукции в табунном коневодстве являются: привес, приплод и молоко (кумыс).

Первичными документами по учету продукции племенного и табунного коневодства (методика 1) являются:

1. Для ежедневного учета получаемого молока применяется *Журнал учета надоя молока* (ф. N СП-21). Журнал ведут заведующий фермой, бригадир, дояр. Записи в журнал делаются ежедневно после каждой дойки по каждой доярке по закрепленной группе обслуживаемых лошадей. Кроме количества надоенного молока в журнале проставляются прочие данные о качестве молока. Журнал учета надоя молока в течение 15 дней хранится на ферме или в бригаде, затем сдается в бухгалтерию. Данные о количестве надоенного молока ежедневно из журнала учета надоя молока переносят в *Ведомость учета движения молока* (форма N СП-23), которая применяется для обобщения данных по движению молока за отчетный месяц. По истечении отчетного месяца первый экземпляр ведомости вместе с первичными документами по приходу и расходу молока, на основании которых она составлена, представляется в бухгалтерию для проверки и бухгалтерского учета движения молока. Второй экземпляр ведомости служит заведующему фермой (приемщику молока) основанием для оприходования и списания молока в книге (карточках) складского учета. При переработке молока в кумыс в своем хозяйстве применяется *Ведомость учета переработки молока и молочных продуктов* (ф. N) (СП-27), используемая для ежедневного учета переработки кобыльего молока на пункте переработки. Ведомость составляется ежедневно в двух экземплярах заведующим (мастером) пункта переработки (завода) и состоит из двух разделов. В первом разделе приводятся данные о поступлении молока в переработку: единица измерения, количество, жирность, белок, цена, сумма, корреспонденция счетов; во втором разделе – данные о поступлении кумыса. По истечении отчетного периода в соответствии с планом документооборота первый экземпляр ведомости с приложенными приходными и расходными документами сдается в бухгалтерию для отражения в бухгалтерских регистрах учета переработки и движения молока и молочных продуктов. Второй экземпляр ведомости остается на пункте

или на заводе как документ, подтверждающий переработку соответствующего количества молока. Прирост живой массы при выращивании в коневодстве определяют по результатам взвешивания животных и их фактическая живая масса отражаются в "*Ведомости взвешивания животных*" (ф. N СП-43).

Ведомость составляет зоотехник или заведующий фермой, бригадир при периодических и выборочных взвешиваниях животных при определении прироста их живой массы, а также в случаях поступления и выбытия животных из организации по видам и учетным группам животных. В ведомости по взвешиваемому поголовью указывают массу на дату взвешивания, на дату предыдущего взвешивания, и разница составит прирост живой массы либо отвес. Ведомость подписывает зоотехник, бригадир и работник, за которым закреплены животные.

Взвешивание при табунном коневодстве осуществляется на коневодческой базе. Общие итоги ведомости о массе по соответствующим группам животных записывают в *Книгу учета движения животных и птицы* (ф. N 304АПК), а также используют для составления *Расчета определения прироста живой массы* (ф. N СП-44). *Ведомости учета взвешивания* (ф. N СП-43), обобщенные в расчетах определения *прироста живой массы* (форма N СП-44), представляют в бухгалтерию одновременно с *Отчетом о движении скота и птицы на ферме* (ф. N СП-51). Убой животных оформляется *Актом на выбытие животных и птицы (забой, прирезка и падеж)* (ф. № СП-54). Акт составляется комиссией в день забоя (или вынужденной прирезки животного) и утверждается руководителем. Основными первичными документами по учету спермы являются: Журнал учета использования жеребца-производителя, который ведется главным технологом по племенной работе (или заведующим фермой, бригадиром). В нем по каждому жеребцу отдельно и по всем датам записываются данные о количестве эякулятов, объеме полученной спермы, оценивается подвижность сперматозоидов, определяется количество качественных эякулянтов и качественной спермы в мл, подлежащей дальнейшей обработке и заморозке. Форма журнала утверждается учетной политикой организации.

Журнал учета использования производителя ведется ежедневно и в течение 15 дней хранится у главного зоотехника-селекционера; Акт расхода спермы на лабораторные исследования; Акт на списание забракованной нативной (неразбавленной) спермы. Акты подписываются главным зоотехником-селекционером и утверждаются руководителем организации (или заместителем директора); Журнал учета выхода замороженной спермы ежедневно ведется в лаборатории по обработке и заморозке спермы (форма утверждается учетной политикой организации). В журнале отражаются количество спермы в мл, степень разбавления, получено доз, биоконтроль доз: дата принятия и снятия с контроля, брак после биоконтроля, брак санитарный, получено замороженной спермы в дозах; Акт расхода замороженной спермы на биоконтроль; Акт на списание забракованной замороженной спермы. Для учета ежедневного поступления и расхода

спермопродукции в течение месяца в целом по организации ведется Ведомость учета движения спермопродукции (форма утверждается учетной политикой организации). В ней отражается количество качественной спермы прошедшей биоконтроль, сперма на карантине и сперма, сданная в банк семени. Ведомость ведется главным технологом по племенной работе в двух экземплярах. По истечении отчетного периода один экземпляр ведомости учета движения спермопродукции вместе с журналами учета использования производителя, журналом учета выхода замороженной спермы, лимитно-заборными картами, товарно-транспортными накладными и другими документами по расходу представляется в бухгалтерию. Второй экземпляр ведомости учета движения спермопродукции служит основанием для оприходования и списания в расход спермы в книге складского учета у главного технолога по племенной работе. 30. По молодняку (жеребята, кобылки) прирост не учитывают.

Первичные документы на оформление приплода: *Акт на оприходование приплода животных* (ф. № СП-39) и *Книга учета движения животных и птицы* (ф. № 304-АПК). Для оформления операций по отправке-приемке животных применяется *товарно-транспортная накладная (животные)* (ф. № СП-31). Документ выписывается при доставке животного независимо от вида транспорта (перегон гуртом, стадом, автотранспортом и т.д.). Товарно-транспортную накладную выписывает заведующий фермой, бригадир, старший табунщик на каждую голову, направляемую на реализацию. При продаже также выписывается счет-фактура.

Глава III Направления организации централизованного племенного учета и принципы его ведения в отечественном коневодстве

Одной из приоритетных задач международных и национальных аграрных программ является сохранение генетических ресурсов животноводства и разработка путей их эффективного использования, ведь во всём мире наблюдается тенденция к сокращению породного состава сельскохозяйственных животных. По данным Международной продовольственной организации FAO более, чем 20 % мировых пород животных находятся в зоне риска, 62 породы считаются вымершими, ещё несколько имеют ограниченные возможности для воспроизводства.

Так как, коневодство является необходимой отраслью сельскохозяйственного производства. Вместе с тем, чтобы успешно развиваться в условиях современной рыночной экономики, эта отрасль должна быть максимально эффективной, рентабельной, что возможно при использовании высококачественных лошадей, современных технологий, при хорошей организации производства, основанного на последних достижениях коневодческой науки и практики.

Научные центры по любой отрасли животноводства имеют цель – повысить эффективность племенной работы по совершенствованию племенных и продуктивных качеств сельскохозяйственных животных той или иной породы. На них возложена координация и научно-методическое руководство селекционно-племенной работой по соответствующим породам и видам сельскохозяйственных животных, проводимой научно-исследовательскими учреждениями, высшими учебными заведениями, организациями и учреждениями племенной службы и племенными хозяйствами. Свою деятельность селекционные центры осуществляют в кооперации с организациями по племенной работе и племенными хозяйствами.

Для организации централизованного племенного учёта, требуется большое количество данных, накапливаемых на первом уровне, т.е. в хозяйствах. В дальнейшем они являются исходным материалом для формирования баз данных по племенным животным. Именно они могут обеспечить оптимальное взаимодействие всех компонентов и создать единое информационное пространство в рамках организации, а также позволят реализовать научные и практические знания в области племенного коневодства.

Мы, изучив опыт передовых государств по организации централизованного племенного учета в отрасли коневодстве, рекомендуем руководствоваться нашими рекомендациями.

Целью нашей научно-исследовательской работы являлось разработать модель республиканского централизованного руководства по племенной работе и единую информационно-аналитическую систему в коневодстве Республики Казахстан с учетом комплекса факторов и изменившихся в результате рыночных преобразований условий совершенствования

организации централизованного племенного учёта ведения племенного коневодства.

В рамках проекта нами предложена система единой электронной базы данных племенного учета важных племенных качеств для полной зоотехнической характеристики особей.

Для повышения результативности организации централизованного племенного учёта по комплексу признаков, мы предлагаем использовать методологию построения такой программы, которая являлась бы приоритетной, и тем более, чтоб отечественная структура руководства была признана на международном уровне. Ключевую роль в проведение исследований играет устранение отставания в области организации и ведения централизованного племенного учета, что позволит обеспечить оперативно, получать объективную информацию о состоянии каждой племенной лошади и отрасли в целом; объединять информацию, поступающую из разных хозяйств.

В процессе разработки программы 1С, мы изучили и рассмотрели различные подходы к ведению племенного учета, анализировали опыт пользователей, работающих в сфере коневодства и других отраслей в животноводстве, учитываем их пожелания и делаем программу удобной для ведения учета.

Программа 1С позволяет: создать единую базу данных животных с их родословной; автоматизировать производственный учет (групповой и индивидуальный учет животных); отслеживать движение животных в разрезе групп и ферм, причины выбраковки и падежа; ускорять процесс селекции; способствовать достижению высоких параметров продуктивности животных; легко адаптируется к особенностям учета и содержания животных, а также позволяет заменить другие программные продукты и вести базу данных в одной программе.

В результате внедрения программы «1С: Селекция в животноводстве. Коневодство» решаются следующие задачи: снижение себестоимости единицы производимой продукции отрасли коневодства; повышение качества продукции; увеличение производительности производства; соблюдение технологии производства; четкое планирование выпуска продукции; внедрение электронного документооборота; оформление документации; анализ племенной работы, проведение отбора и подбора в стаде, определение критериев изменчивости, наследуемости признаков, разработка эффективных селекционных программ. В программе 1С учтены современные требования к организации учета, технологического процесса, действующие нормы и стандарты, регламентирующие применение унифицированных методов учета животных.

Таким образом, существующий племенной учет, как основная часть информационной системы хозяйства не обеспечивает специалистов всех уровней оперативной информацией и не предоставляет информацию для планирования и координации будущего развития отечественного коневодства в условиях современного рынка.

В связи с этим актуальной становится разработка новых элементов централизованного племенного учета, как самостоятельного направления государственной деятельности, схему которого мы предлагаем на рисунке 4.

Материал нижеуказанной схемы наглядно показывает возможности и систематизацию централизованного племенного учета.

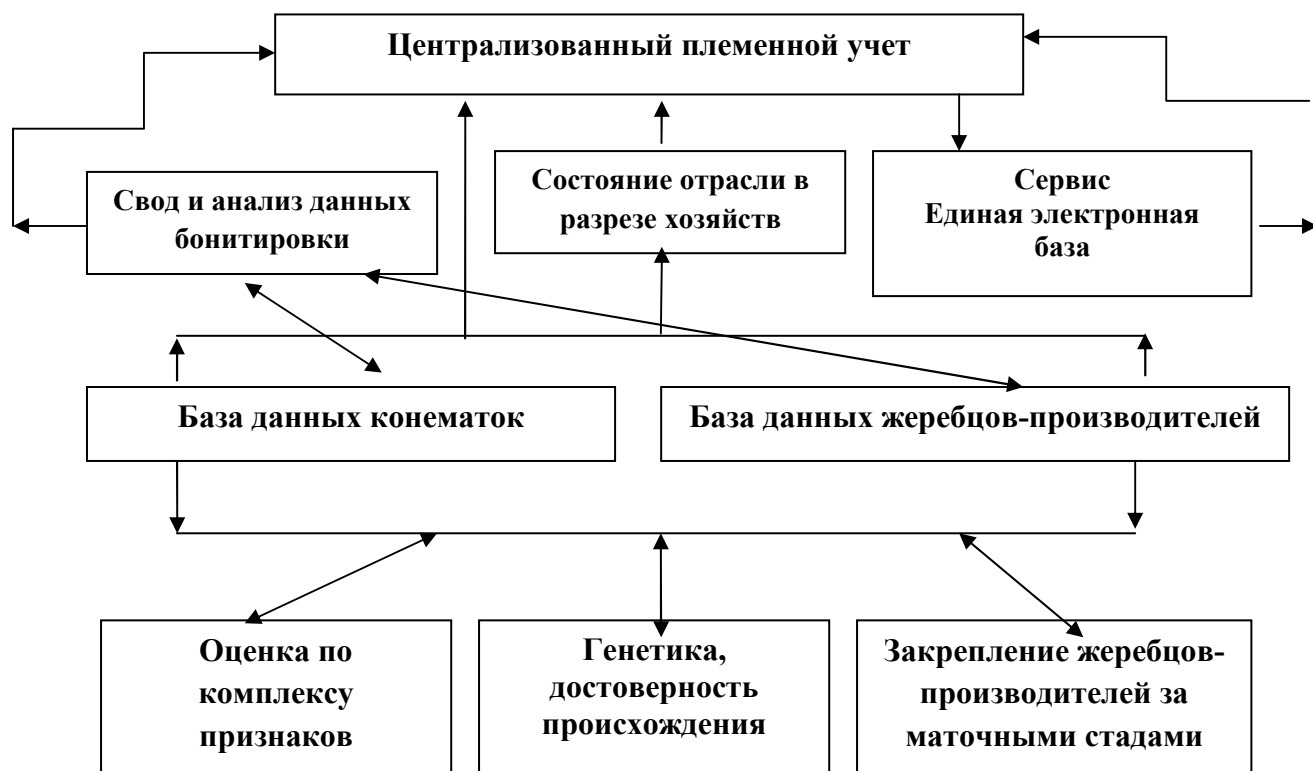


Схема организации централизованного племенного учета

Компьютеризировать можно значительную часть первичного племенного и зоотехнического учета: запись данных бонитировки, взвешивания и учета хозяйственно-полезных признаков, и т.д.

Наши исследования направлены на разработку модели единой электронной базы данных по централизованному племенному учету племенных лошадей разных пород и направлений продуктивности по разным параметрам.

Ключевую роль в проведение исследований играет возможность непосредственной проверки работы системы в условиях хозяйств, что позволит обеспечить получение объективной и оперативной информации о состоянии каждой племенной лошади и стада в целом, а также объединять информацию, поступающую из разных хозяйств.

В процессе разработки электронной программы, мы изучили и рассмотрели различные подходы к ведению централизованного племенного учета, анализировали опыт пользователей, работающих в сфере коневодства и других отраслях животноводства, учитывали их пожелания.

Таким образом, для повышения результативности организации единого руководства в отрасли коневодства, нами предложена модель устранения отставания в области ведения централизованного племенного учета, что

позволяет обеспечить: признания отечественной структуры руководства в отрасли коневодства на международном уровне; оперативно получать объективную информацию о состоянии каждой племенной лошади и отрасли в целом; формировать и объединять информацию, поступающую из разных хозяйств в разработанную нашим коллективом электронной системе «База данных».

2. При этом при соблюдении организации и ведении учета требуется:

- обеспечить контроль за соблюдением законодательства в процессе производственной деятельности;

- подтвердить экономическую целесообразность совершаемых хозяйственных операций;

- отразить производственные процессы в количественном измерении;

- определить объекты учета производственно-хозяйственных процессов и детализировать связанные с ними затраты;

- обосновать классификацию издержек производства (определение себестоимости продукции и полученной прибыли и принятие решений, связанных с планированием, контролем и регулированием издержек производства); - исключить экономически не обоснованные расходы при производстве продукции или свести их к минимуму;

- выявить внутрихозяйственные резервы;

- своевременно формировать показатели внешней отчетности.

Хозяйствующие субъекты независимо от организационно-правовой формы, исходя из своей организационной структуры и особенностей производственно-хозяйственной деятельности, разрабатывают в рамках учетной политики свои приемы и варианты ведения производственного учета. В этих целях разрабатывается нормативная база по использованию ресурсов (стандарты, нормы, бюджеты, сметы, тарифы и т.д.), учетная политика в части производственного учета. Целью системы управления формированием себестоимости продукции на внутреннем уровне является обеспечение необходимой информацией администрации и руководителей соответствующих подразделений. Вместе с тем, несмотря на разнообразие типов производств, данной системе присущи общие принципы ее организации:

- плановые и нормативные показатели должны быть сопоставимы с учетными;

- показатели должны быть сравнимы за определенные промежутки времени;

- в себестоимость должны быть включены все затраты по производству продукции в данном периоде.

Особенностями производственного учета в племенном и табунном коневодстве, оленеводстве и козоводстве являются:

- характер производственной деятельности, обусловленный принадлежностью к биологическим циклам выращивания и условиям содержания лошадей, оленей и коз;

- виды операций, характеризующие специфику производственного процесса в соответствии с технологией и организацией производства и управления;

- размеры и специализация коневодческих, оленеводческих и козоводческих организаций;

- объем обрабатываемых данных;

- требования к информации, предъявляемые органами нормативного регулирования, другими заинтересованными пользователями в деятельности организации, а также внутренними пользователями (менеджментом организации) для принятия оптимальных решений по повышению производительности и эффективности хозяйственных операций.

При этом определяющее значение имеет специфика технологии и организации производства, которая применительно к системам содержания.

В коневодстве применяют конюшенно-пастбищное, культурно-табунное и табунное содержание. При конюшенно-пастбищном содержании племенные лошади находятся в денниках, рабочие, молочные и мясные – в стойлах. При конюшнях устраивают выгулы. Жеребцы-производители в тёплое время года большую часть суток, а зимой не менее 3-4 ч, используются на непродолжительной работе. Летом племенных кобыл и молодняк большую часть суток содержат на пастбище. Культурно-табунный способ содержания используют в районах южных сухих степей. Жеребцы-производители зимой находятся в денниковых конюшнях, летом – на пастбище. Племенные кобылы и молодняк круглый год на пастбище, где для укрытия от непогоды сооружаются лёгкие помещения, базы-навесы или затиши. При табунном содержании взрослые лошади и молодняк круглый год находятся на пастбище.

Доение кобыл необходимо сочетать с подсосом жеребенком. В начале лактации емкость вымени у кобыл невелика, а энергия молокообразования значительна. В это время только доение (без подсоса) не может обеспечить нормальной деятельности молочной железы. В начале лактации кобыл доят чаще, часа через два, а затем интервалы между доением увеличивают до 3-4 час.

3.1 Причины разработки модели электронной программы – конфигурации "Коневодство – централизованный племенной учёт"

Эффективность племенного дела в коневодстве зависит от состояния племенного учёта на предприятиях, использующих племенных животных или другие племенные (генетические) ресурсы. Племенной учёт применяется с целью организации точного, систематического учета каждого животного, его происхождения, племенных признаков для проведения селекционно-племенной работы, совершенствования существующих и разработки новых эффективных методов практической селекции и определения более рациональных методов отбора и подбора животных в конкретных условиях выращивания.

С практической точки зрения учёт – это определение и внесение в документы субъектами племенного животноводства данных о происхождении, производительности, типе, характере наследственности и наследовании хозяйственно-полезных признаков и других индивидуальных качеств животных с целью получения систематизированных сведений, необходимых для ведения селекционно-племенной работы. Племенной учёт должен быть четким, своевременным, понятным и согласовываться с первичным зоотехническим и бухгалтерским учётом.

Существующая в нашей стране система учёта и управления коневодством недостаточно эффективная и не в полной мере способствует рациональному использованию генетических ресурсов. Кроме того, имеется проблема признания лошадей отечественной селекции в странах зарубежья. Это связано с тем, что отсутствует достоверная система записей и регистрации лошадей в племенных книгах, а также однозначная идентификация в соответствии с международными требованиями.

В стране только начинает создаваться система Породных палат, которая имеет возможность представлять интересы владельцев лошадей, как в Республике Казахстан, так и на международном уровне, вести племенные книги, самостоятельно определять перспективные направления деятельности, стратегию экономического, технического и социального развития в соответствии с действующим законодательством и собственным уставом.

Необходимость перехода от традиционных методов поддержки отрасли и отношений между государством и коневладельцами к новой системе работы используя международный опыт, является объективной реальностью.

Современная компьютерная техника прочно зарекомендовала себя в технологические процессы животноводческого производства и научные исследования. Она взяла на себя громадную работу по переработке, хранению и транспортировке огромного количества цифровой информации.

Для организации централизованного племенного учёта, требуется большое количество данных, накапливаемых на первом уровне, то есть в хозяйствах. В дальнейшем эти данные являются исходным материалом для формирования базы данных по племенным животным. Именно они могут обеспечить оптимальное взаимодействие всех компонентов и создать единое информационное пространство в рамках организации, а также позволят реализовать научные и практические знания в области племенного коневодства.

Комплексный подход позволит решить вопросы ускорения темпов генетического прогресса пород, повышения конкурентоспособности отрасли, интеграции уровней всех перечисленных элементов системы, обосновать приоритетные направления совершенствования пород и отрегулировать селекционные процессы производства.

Учитывая данную актуальную проблематику, мы решили изучить особенности ведения зоотехнического и племенного учета в как племенных, так и в обычных коневодческих хозяйствах и выявить основные трудности, с которыми сталкиваются работники и специалисты коневодческих хозяйств.

Во время проведения наших исследований, мы столкнулись со значительным количеством недостатков в организации племенного дела, как в плане отсутствия некоторых форм-бланков, так и в заполнении текущих документов. Единой формы племенных документов, выдающихся при разведении племенных лошадей нет. Каждое предприятие либо владелец предлагает собственную форму. Большинство хозяйств используют формы документов, утвержденные еще в советское время, часть хозяйств заполняет формы документов, разработанные и утвержденные уже в нашем государстве.

С этим важным аспектом процесса ведения племенной работы на практике возникает больше всего проблем, а учитывая и государственные интересы в направлении планирования отрасли (количественный состав и пространственное размещение пород лошадей, хозяйственные показатели (продуктивность, плодовитость и т. д.)), которые в полной мере отвечали бы требованиям общества и экономики, природным и хозяйственным условиям, эти вопросы требуют скорейшего решения.

Таким образом, проведенный анализ существующего племенного учета, как составной части информационной системы хозяйства не обеспечивает специалистов всех уровней оперативной информацией и не предоставляет достаточную информацию государственным органам для планирования и координации будущего развития отечественного коневодства в условиях современного рынка.

В связи с этим актуальной становится разработка новых элементов централизованного племенного учета, как самостоятельного направления деятельности. В рамках научного проекта «Организация централизованного племенного учёта в коневодстве Республики Казахстан» для возрождения централизованного племенного учёта и единого руководства в отрасли коневодства, нами разработана модель компьютерной электронной программы – "Коневодство – централизованный племенной учёт".

Наша модель представляет следующие возможности: ведение количественного учета поголовья в разрезе групп, стад, хозяйств, учета поступлений, перемещений и выбытия лошадей; Ведение учета воспроизводства поголовья, учета и контроля событий производственного цикла: Формирование картотеки племенного поголовья лошадей, Ведомость случки – Результаты случки – Выжеребка и т.д.; Ведение племенного учета и оценки племенных качеств, таких как происхождение (родословная), экстерьерно-конституциональные особенности (масть, отметины, промеры, индексы телосложения), продуктивность (молочная, мясная, спортивная).

Для успешного ведения племенной работы, мы включили в электронную программу статистическую и биометрическую обработку всех учитываемых продуктивных и племенных качеств лошадей, обеспечивающие доброкачественный зоотехнический учет и тем самым позволяющие проводить объективную оценку полученных данных по селекционно-генетическим параметрам.

3.2 Конфигурация электронной программы «КОНЕВОДСТВО» – «1С: Селекция в животноводстве. Коневодство»

В условиях компьютеризации племенного учета применяемое программное обеспечение должно соответствовать действующей методике оформления, заполнения и ведения форм (бланков) документации, на что следует обратить внимание при выборе программных продуктов.

Для достижения результата от применения электронного племенного учета необходимо наличие следующих условий:

а) перед переходом на электронную систему на предприятии необходимо иметь хорошо отлаженную систему учета с ручной обработкой информации;

б) выбираемая информационная технология (система) должна удовлетворять следующим требованиям: быть адаптируемой, быть хорошо документированной; иметь поддержку и сопровождение со стороны производителя электронной программы, которые профессионально ответят на все вопросы пользователя;

в) один из сотрудников организации должен нести полную ответственность за правильную работу по рекомендуемой электронной программе.

Использование компьютерной техники учетного процесса производства обеспечивает простоту, доступность и скорость учетного процесса, частично изменяет методику племенного учета.

В частности, это проявляется в следующем:

- первичный документ создается на ЭВМ носителе (а в случае необходимости его копия создается на бумажном носителе);

- быстрее происходит процесс формирования племенной отчетности.

При внедрении электронной программы определены следующие этапы:

1. Выбор программного продукта по следующим критериям: цель автоматизации (полная, частичная), стоимость программного продукта, возможность получения обновлений, возможность настройки (эргономичность), возможность работы в локальной сети, возможность импорта и экспорта данных в смежные учетные модули, удобство копирования и вывода информации, требования к уровню квалификации пользователя и другие.

2. Также необходимо учесть и другие потребительские свойства программных продуктов: функциональная полнота, завершенность разработки, быстродействие, возможность перенастройки на новые условия применения, возможность работы в локальной сети, качество предоставляемой поддержки и сервиса, трудоемкость освоения и внедрения, качество пользовательского интерфейса, требования к уровню квалификации пользователя, удобство копирования и вывода информации и другие.

3. Оценка программы с точки зрения полноты ввода информации о совершенных данных о конепоголовье: применение форм первичной учетной документации, которые могут не полностью соответствовать

унифицированным и специализированным формам и документам; проведение внутривладельческих мероприятий по внедрению электронной формы учета; разработка нового применительно к условиям электронной обработки информации документооборота;

4. На данном этапе организация должна определить: вид программного продукта; версию программного продукта (локальная или сетевая); количество дополнительных "рабочих мест" (если версия сетевая); как будет осуществляться сопровождение программного продукта (частота обновления, настройка); - обучение учетного персонала, которое предполагает обеспечение сотрудников автоматизированным рабочим местом и поэтапный переход на автоматизированную систему обработки данных.

5. Переход на полную автоматизацию учета можно осуществлять только: при полной уверенности в возможностях программы формировать достоверную информацию; эксплуатация программного продукта, предусматривающая порядок обновления версий программы, настройки, защиту информации: авторизованный доступ, защита паролями, разграничение полномочий пользователей в соответствии с их обязанностями, возможность резервного копирования и хранения базы данных.

6. Рекомендуется определить перечень регистров (отчетов, ведомостей, карточек), период формирования, порядок группировки информации в них и т.д., которые подлежат обязательному выводу на бумажные носители.

В качестве объектов централизованного племенного учета по конепоголовью в условиях автоматизации выступают такие виды работ, которые рекомендуется применять и при журнальной форме формирования и ведения племенного учета.

Информационная система является важнейшим средством оценки результатов деятельности любого подразделения предприятия и базируется на следующих общих принципах: позволяет определить рациональную организацию аналитического учета, исчислить и проанализировать показатель себестоимости продукции коневодства не только по отдельному технологическому процессу (например, выращивание молодняка), но и по каждому центру ответственности, технологическому процессу в разрезе центра ответственности и группе животных. Данные показатели можно использовать для прогнозирования развития предприятия, то есть при выборе оптимальной стратегии в управлении прибылью, затратами.

Электронная программа – конфигурация "Коневодство – централизованный племенной учёт" разработана нами на основе технологической платформы "1С: Предприятие" версии 7.7. – отраслевое решение, предназначенное для оперативного учета в хозяйствах занимающихся зоотехнической и племенной работой с конепоголовьем.

Модель «База данных» представляет следующие возможности: Ведение количественного учета поголовья в разрезе групп, стад, хозяйств, учета поступлений, перемещений и выбытия лошадей; Ведение учета

воспроизводства поголовья, учета и контроля событий производственного цикла: Формирование картотеки племенного поголовья лошадей, Ведомость случки – Результаты случки – Выжеребка и т.д.; Ведение племенного учета и оценки племенных качеств, таких как происхождение (родословная), экстерьерно-конституциональные особенности (масть, отметины, промеры, индексы телосложения), продуктивность (молочная, мясная, спортивная).

Модель «Базы данных» имеет четыре группы или команды управления конфигурацией, как следует по данным рисунка 1.

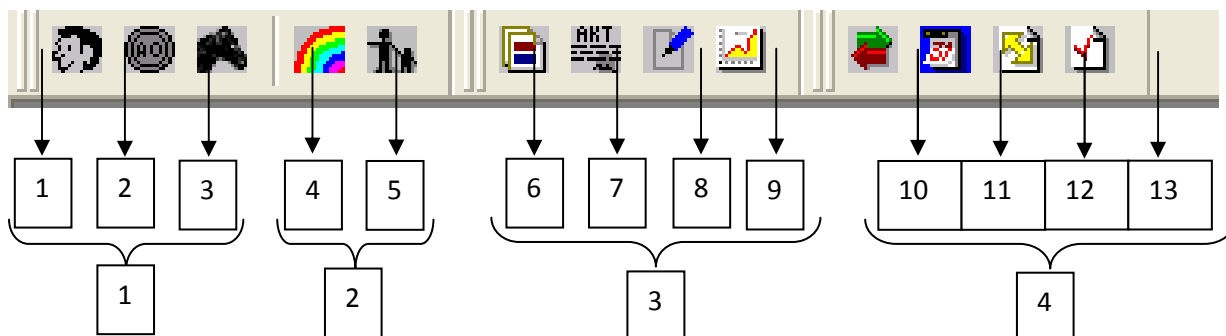


Рисунок 1 – Структура электронной программы - конфигурации
"Коневодство – централизованный племенной учёт"

Далее мы представляем описание Модели «База данных».

"Группа 1. Базы", которая включает Справочник: «Сотрудники» в которую вносятся сотрудники, работающие непосредственно с животными и ответственные лица, как следует по данным рисунка 2.

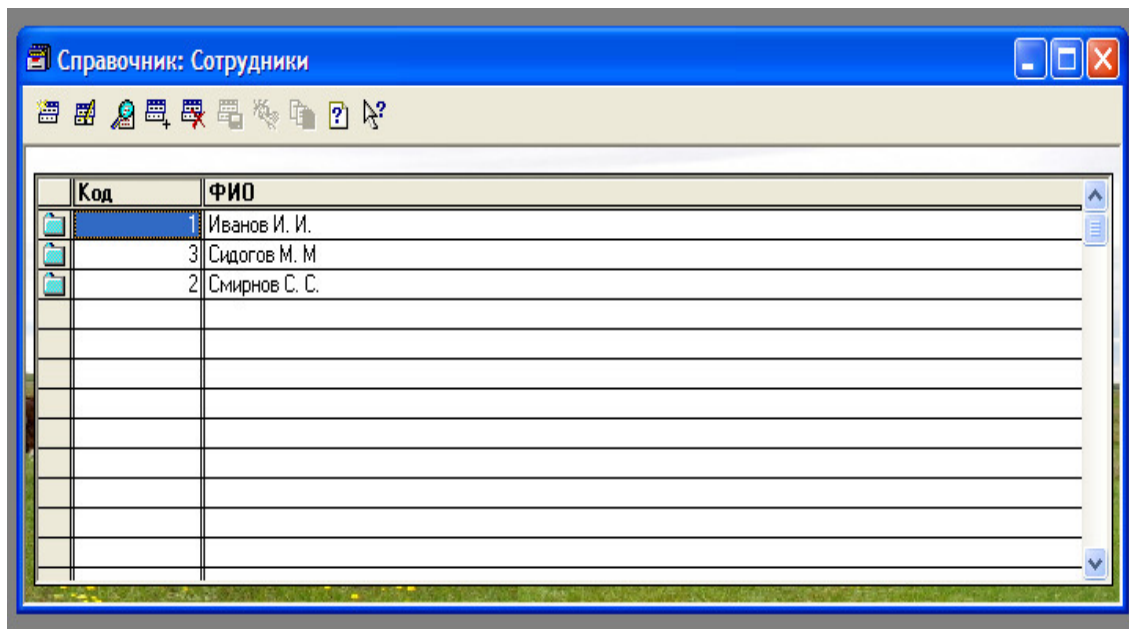


Рисунок 2 – "Группа 1. Базы", Справочник: «Сотрудники»

"Группа 1. Базы" имеет блок – "Контрагенты", который включает базу конфиденциальных данных предприятия, вносятся предприятия любого характера для справочной системы (полные реквизиты, телефоны и т. д.) как следует по данным рисунка 3. При двойном нажатии открывается карточка

данного предприятия. При двойном нажатии открывается карточка данного предприятия.

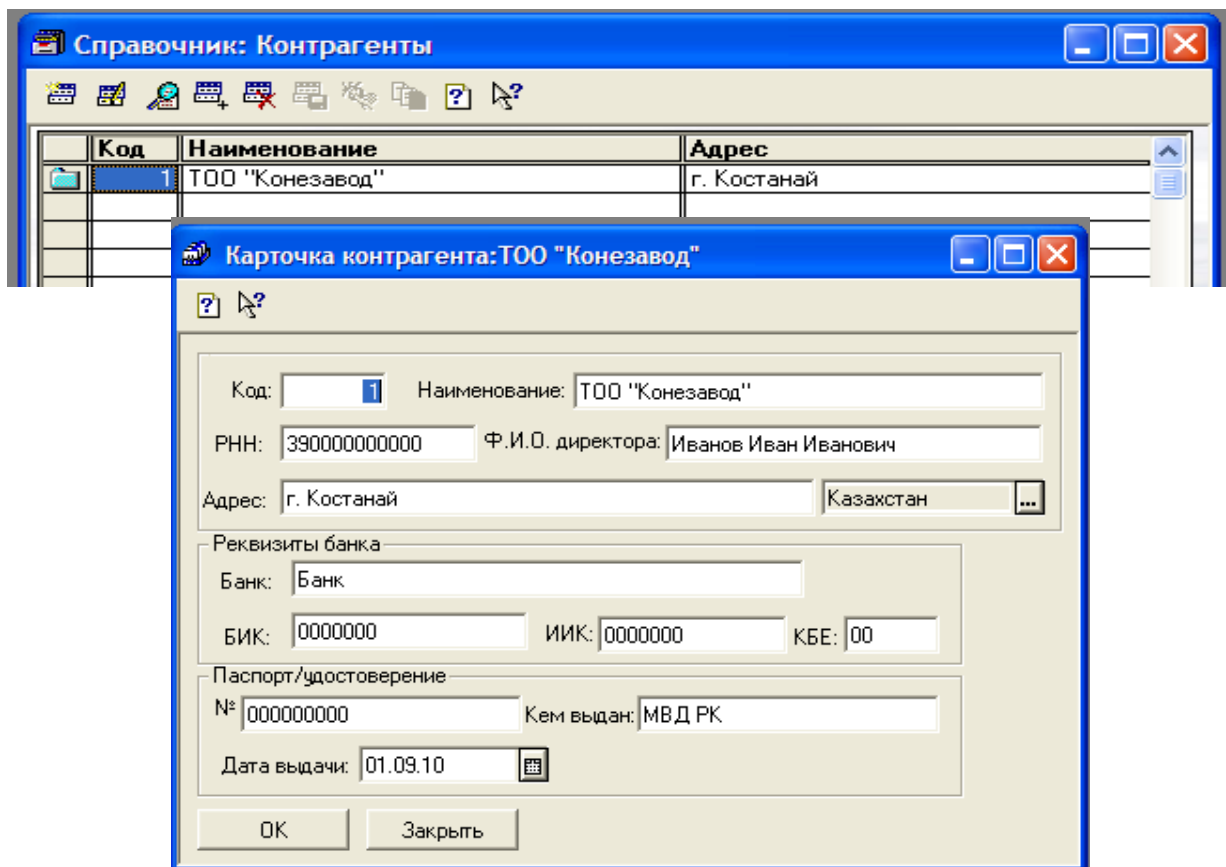


Рисунок 3 – "Группа 1. Базы": Справочники: «Список лошади»; «Контрагенты»

Далее следует блок – «Справочник Лошади» по данным рисунка 4, в который заносятся данные лошадей.

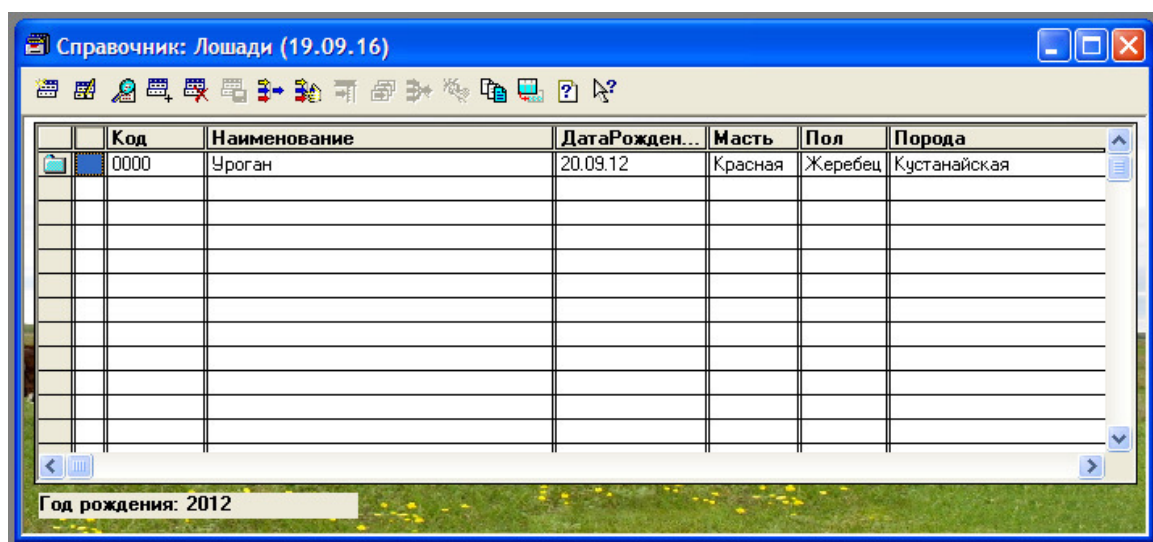


Рисунок 4 – "Группа 1. Базы", Справочник: «Лошади»

Вносятся животные в индивидуальном порядке с заполнением карточки и других показателей. При двойном нажатии открывается карточка любого животного, с заполнением всех рядов предков по родословной, которые указаны на рисунке 5 (а и Б).

Лошади: Уроган (19.09.16)

Общие Родословная Фото

I поколение
М: [] О: []

II поколение
М: [] О: [] М: [] О: []

III поколение
О: [] [] О: [] []
М: [] [] М: [] []

IV поколение
О: [] [] [] [] О: [] [] [] []
М: [] [] [] [] М: [] [] [] []

Сохранить Закреть Дополнительно... Печать карточки Просмотр

А

Лошади: Уроган (19.09.16)

Общие Родословная Фото



1
Жеребец Уроган
Дата рождения: 20.09.12
Мать: Красная

Ввести фото

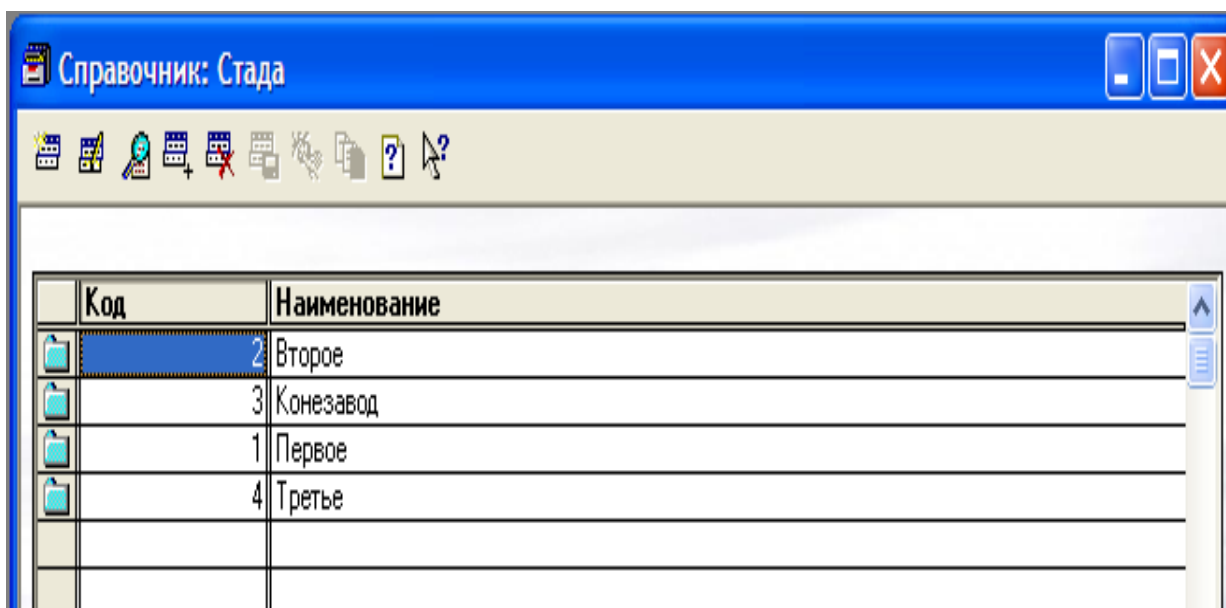
аутоскейп.лр

Сохранить Закреть Дополнительно... Печать карточки Просмотр

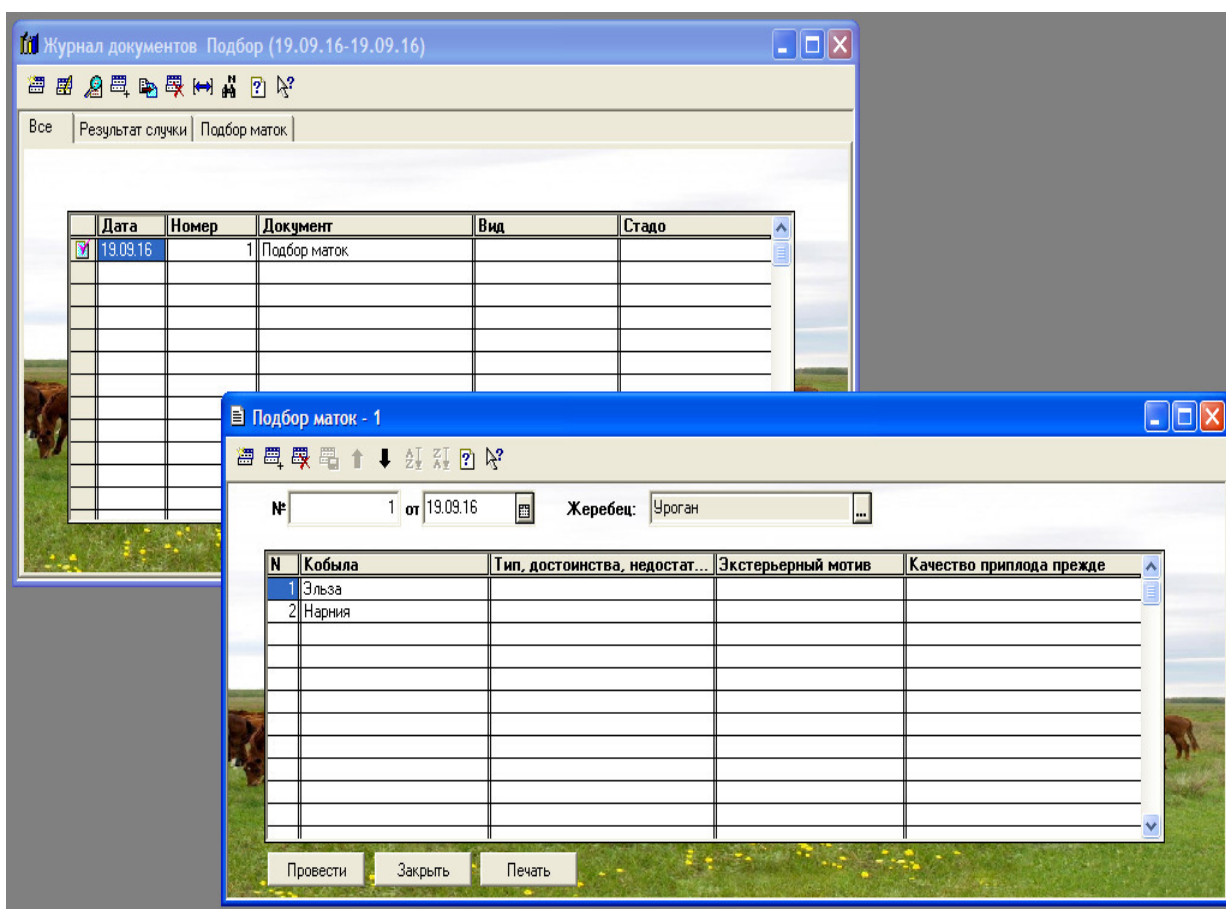
Б

Рисунок 5 – А, Б – Заполнение родословной племенного животного

"Группа 2. Разделение животных" включает: Справочник: «Стадо» – отбор отдельного стада; Справочник: Группы скота, проиллюстрированные по рисунку 6 (А и Б).



А



Б

Рисунок 6 – Заполнение форм – Справочник: «Стадо», Справочник: Группы скота

Самой важной в нашей модели «База данных» по внесению данных о животных является "Группа 3. Дополнительный функционал". Например, согласно рисунка 7 выводятся на экран форма с данными о подборе случки конепоголовья.

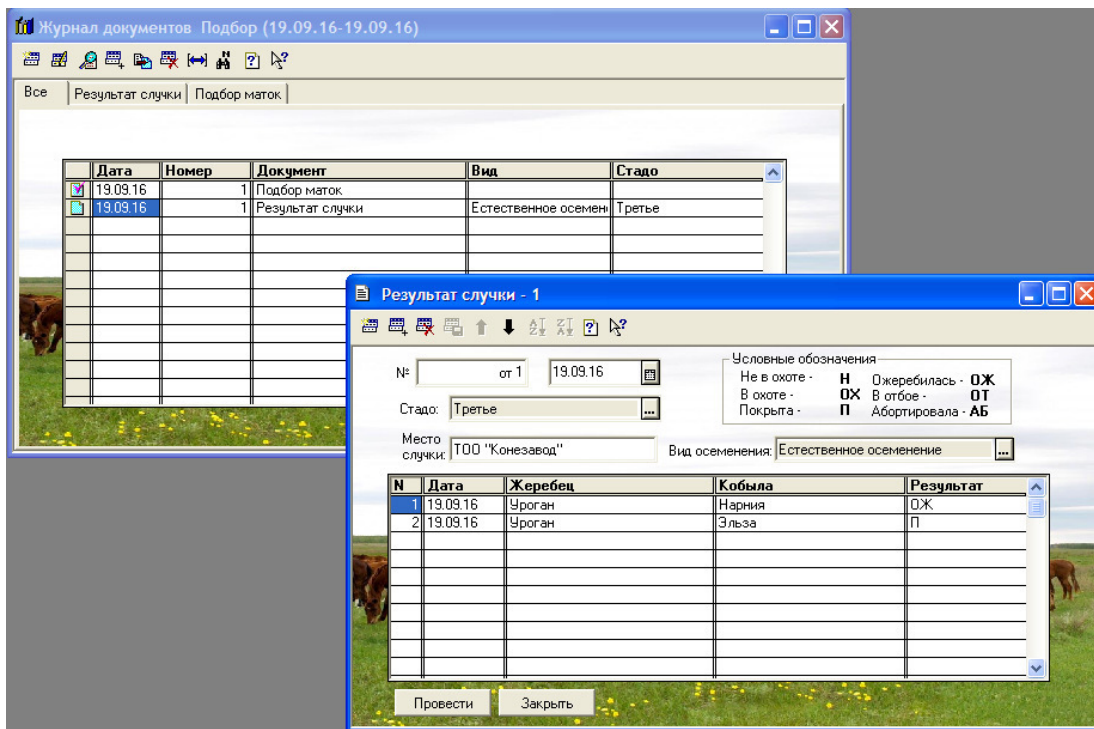


Рисунок 7 – Подбор скота для случки / результат случки

В этом же блоке имеется форма учета – «Движение скота», в которой действия связаны с движением скота в хозяйстве (Акты оприходования приплода, закупа, привеса, перевода, продажи, выбытия, выбраковку), согласно данных рисунка 8.

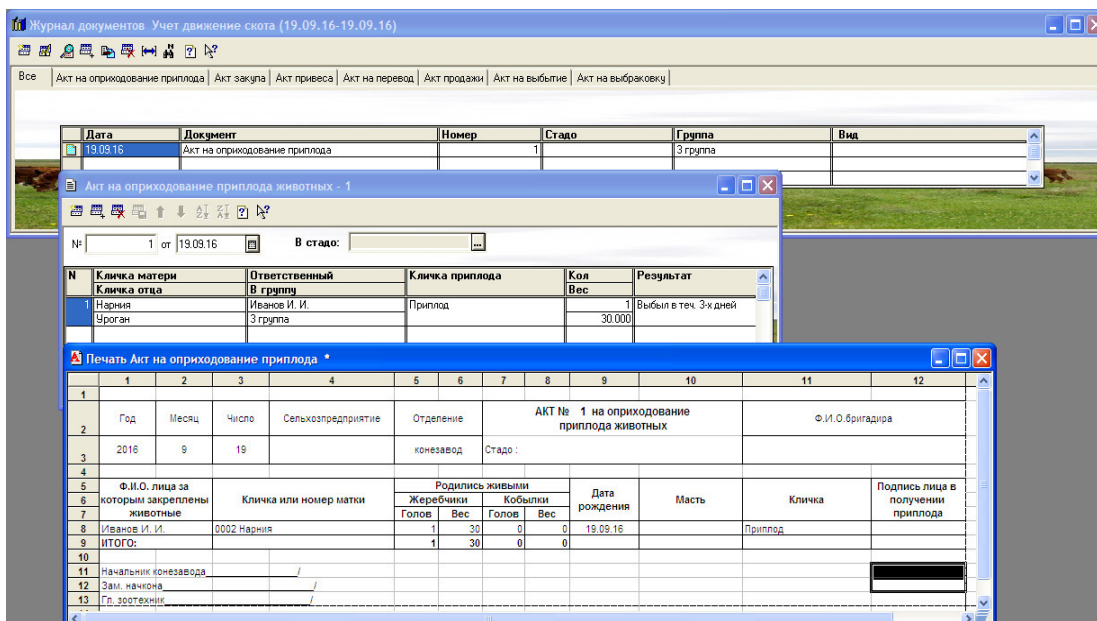


Рисунок 8 - Форма учета – «Движение скота»

Важным племенным качеством в племенной работе в коневодстве является оценка экстерьера, поэтому форма племенного учета – «Промеры», в которую заносится информации о измерение промеров в период бонитировки лошадей, как следует по данным рисунка 9.

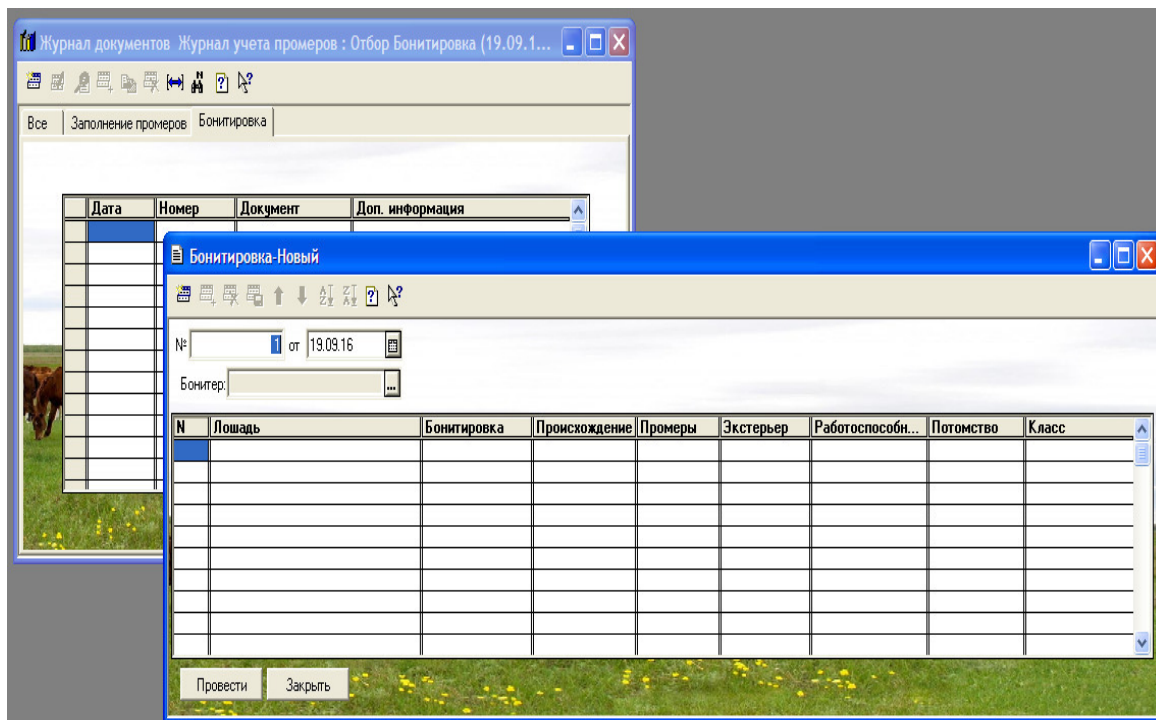


Рисунок 9 – Внесение данных по промерам по данным бонитировки

А по данным рисунка 10 можно проследить результаты, например по спортивным качествам – испытаниям «Работоспособность», то есть занесение информации о спортивных показателях.

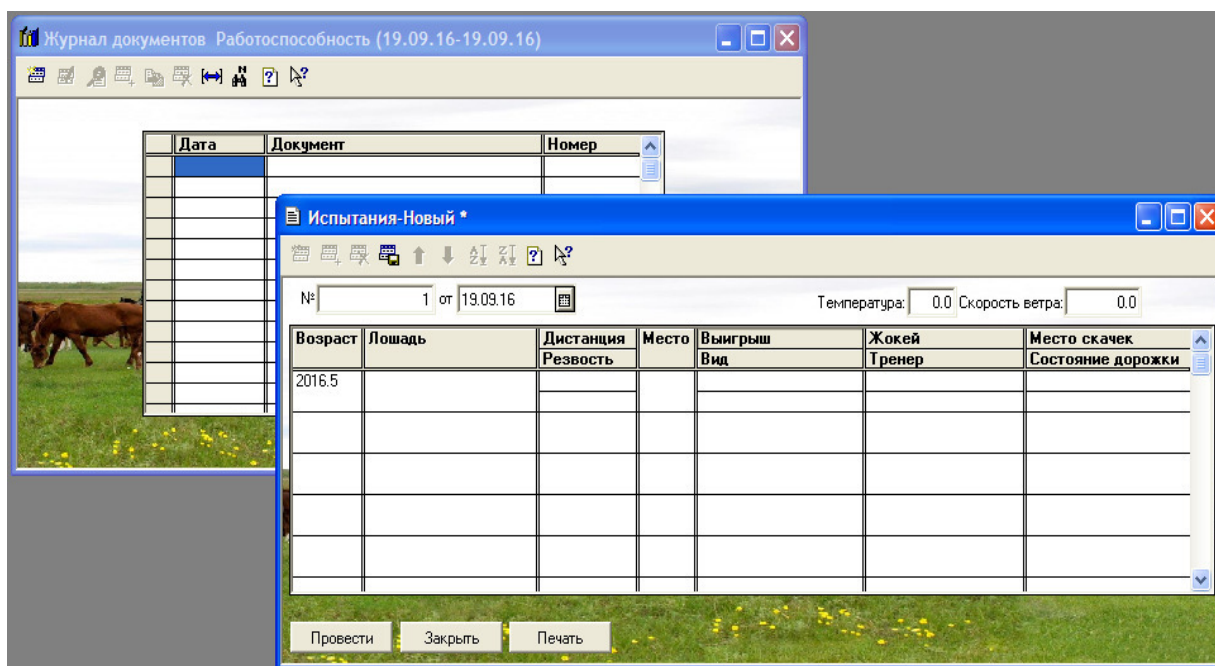


Рисунок 10 – Внесение данных о работоспособности лошадей

И заключительным в электронной модели «База данных» представлена "Группа 4. Выводной материал": Где формируются все важные по племенному учету документы.

Технологические достоинства нашей электронной программы – это использование современной платформы с комплексным приложением масштаба предприятия, позволяющая руководителю и специалистам подразделения предприятия быть уверенными в надежности хранения данных, производительности и масштабируемости системы.

Специалисты получают удобный инструмент для реализации задач, необходимых предприятию и сопровождения созданной при внедрении системы по организации племенного учета в коневодстве, как следует по данным приложения Б – акта испытания технологической платформы "1С: Предприятие" версии 7.7. – централизованный племенной учет".

Платформа "1С: Предприятие" версии 7.7. – централизованный племенной учет" будет далее разрабатываться. Эта программа в будущем может быть интегрируема с Интернет технологиями: *Windows*-совместимых платформах. *Интерфейс* этого программного обеспечения полностью графический, что позволит оперативнее обеспечить племенное коневодство необходимыми документами. Методика проведения испытания (апробации) включает внесение в формы племенного учета электронной программы субъектами коневодческих хозяйств данных о хозяйственно-полезных признаков и другие индивидуальные качества лошадей с целью получения систематизированных сведений, необходимых для ведения селекционно-племенной работы с породой. Главным условием проведения испытаний является формирование и утверждение важных форм и показателей оценки лошадей по х-п-п. В результате испытаний специалисты исследуемых хозяйств установили, что электронная программа позволяет оперативно обрабатывать первичные данные зоотехнического и племенного учета и важно, что соответствует по формированию форм племенного учета, утвержденным МСХ РК.

По итогам внедрения в коневодческие хозяйства получены научно-обоснованные результаты использования в практической селекции лошадей нашей разработанной электронной программы, которая в настоящее время проходит испытание (апробацию) в двух племенных хозяйствах ТОО «Казак Тулпары» и КХ «Калиев А.У.».

В заключение следует отметить, что рекомендуемая модель (система) должна соответствовать отечественной специфике и использованию мирового опыта в племенном учете, как в части методологии централизованного племенного учета, так и в части единого руководства в отрасли коневодства.

Приложения А

**Перечень форм, утвержденных
Министерством сельского хозяйства Республики Казахстан
при разведении лошадей местных пород**

Наименование формы	№ формы
Карточка жеребца местной породы	1-лт
Карточка кобылы местной породы	2-лт
Косячная ведомость	3-лт
Журнал учета молочной продуктивности	4-лт
Журнал учета таврения молодняка	6-лт
Сводная ведомость результатов бонитировки лошадей местных пород	7-лт

Министерство сельского хозяйства

ПЛЕМЕННОЕ СВИДЕТЕЛЬСТВО

Кличка _____

Мать _____ Пол _____

Порода _____ Год рождения _____

.....

№ тавра..... пол.....

..... породы поколения

..... масти, приметы.....

.....

.....

.....

.....

Родившейся «.....»..... Г.

в конзаводе (хозяйстве).....

..... района..... области

№.....

Записан... в госплемкнигу

«.....»..... Г.

под №.....

Приложение Г

РОДОСЛОВНАЯ ЛОШАДИ

.....
(кличка)

Основные промеры (в сантиметрах)								Оценка по бонитировке (в баллах)							
Возраст, в котором пробонитирована лошадь								Происхождение							
								Промеры							
Высота в холке								Экстерьер							
Косая длина								Работоспособность							
Обхват груди								Качество потомства							
Обхват пясти								Класс							
Вес								Категория							

Приложение Д

УЧАСТИЕ В ИСПЫТАНИЯХ

Годы	Место испытаний	Количество выступлений	В том числе			Результаты на различные дистанции	Сумма выигрыша	Подпись
			I мест	II мест	III мест			

ВЫИГРЫШИ ТРАДИЦИОННЫХ ПРИЗОВ

.....

ПОЖИЗНЕННЫЕ РЕКОРДЫ		
Годы	Дистанция	Рекорды

УЧАСТИЕ В ВЫСТАВКАХ.....

.....

ОТМЕТКИ О ПЕРЕМЕНЕ ВЛАДЕЛЬЦЕВ.....

.....

М.П.

Директор

Ст. зоотехник

Приложение Е

к Инструкции
по бонитировке местных и заводских лошадей
Форма №1-лт
Утверждена
Приказом Министра сельского хозяйства
Республики Казахстан «__» ____ 20__ года

Хозяйство		Бонитировочный бланк жеребца			
Район, область		тавра		Масть и приметы	
Кличка №	год рождения	левая	правая		
		шея			
		плечо			
		бедро			
Мать					
Мать матери (ОМ)		Отец матери (ОМ)		Отец	
				Мать отца (МО)	
				Отец отца (ОО)	
Даты					
				статус экстерьера	
				хорошо	
				удовл.	
				плохо	
Высота в холке				Голова и шея	
Косая длина тулов.				Корпус	
Обхват груди				Грудная клетка	
				Спина	
				Поясница	
				Круп	
				Ноги	
				Копыта	
Обхват пясти				Мускулатура и выражен. мясных форм	
Упитанность				Конституция и сложение	
Живая масса				Пороки и особые отметки	

Продолжение формы №1 -лт

Промышленное использование																Бонитировка						
год случки	кобыл в косяке	из них			год рождения припл.	жеребчики				кобылки			Даты	Происхожд. и типичн.	Промеры и живая масса	Экстерьер	Приспособ. качества	Качество потомства	Класс	Метод разведения, подборы	Фамилия бонитера	
		холл.	оборт.	ожеребилось		всего	плем.	польз.	на мясо	всего	плем.	польз.										на мясо

Прочие отметки:

Фамилия бонитера

дата, подпись:

Утверждена
 Приказом Министра сельского хозяйства
 Республики Казахстан « ___ » _____ 20__ года
 № _____

Хозяйство	Бонитировочный бланк кобылы	
	Мать и приметы	
Район, область	тавра	
	лев.	прав.
Кличка	шея	
№ рождения		
Тип	плечо	
Порода и кровность	бедро	
Мать	Отец	
Отец матери (ОМ)	Мать матери (ММ)	Отец отца (ОО)
Промеры, см	статя экстерьера	
	хорошо	удов-льно.
Высота в холке	Голова и шея	
Косая длина тулов.	Корпус	
Обхват груди	Грудная клетка	
Обхват пясти	Спина	
Упитанность	Поясница	
Живая масса	Круп	
	Ноги, копыта	
	Соски и вымя	
	Мускулатура и выражен. мясных форм	
	Конституция и сложение	
	Пороки и особые отметки	
		плохо

Племенное использование							
год случки	жеребец: кличка, № и год рождения	дата выжеребки.	пол приплода	масть и приметы	тавра	даты взвешиваний, упитанность, живая масса	назначение, дата класс
Молочность (Даты, форма вымени)				Бонитировка			
				Даты			
				Происхожд. и типичность			
				Промеры и живая масса			
				Экстерьер			
				Молочность			
				Приспособит. качества			
				Качество потомства			
				Класс			
				Метод разведения			
Фамилия бонитера. Дата, подпись:							

Приложение Ж

Форма 7

Республика Казахстан

Область

Район

Хозяйство

Разводимая порода

Сводная ведомость

результатов бонитировки лошадей местных пород _____ породы с 1 октября
20 ____ года по 1 октября 20 ____ года

Руководитель хозяйства _____

Ф.И.О., подпись

Главный зоотехник хозяйства _____

Ф.И.О., подпись

Указания к заполнению сводной ведомости результатов бонитировки лошадей местных пород

Сводная ведомость результатов бонитировки лошадей местных пород составляется всеми сельскохозяйственными формированиями, состоящими в племенной сети.

Ежегодно по данной форме учитываются животные всех разводимых местных пород и типов лошадей по состоянию на отчетную дату.

В пределах каждого хозяйства сводная ведомость составляется отдельно по каждой разводимой породе или типу

Все таблицы должны быть заполнены четко и аккуратно. Соответствующие показатели всех таблиц должны быть сбалансированными.

Таблица 1 – данные подготавливаются на основе сведений последней бонитировки, проводимой согласно действующей инструкции.

Таблица 2 – по данным о промерах и живом весе, приведенных в карточках жеребца и кобыл местных пород (формы 1 и 2), выводятся средние показатели.

Таблица 3. Из карточек жеребцов-производителей и конематок группируются и разносятся показатели живого веса по соответствующим графам.

Таблица 4. Результаты случки и выжеребки кобыл заполняются по фактическим результатам из сводной ведомости учета случки и выжеребки кобыл.

Таблица 5. Характеристика реализованного племенного молодняка.

Таблица 6. Заполняется сельхоз-формированиями, где есть животные из апробированных заводских линий лошадей.

1. Породный и классный состав лошадей

Половозрастные группы животных	Шифр	Из них пробонитировано, голов	В том числе распределено по										Из наличия записано в ПКЖ	
			породности					классам						
			чисто-породные	IV (15 /16)	III (7/ 8)	II (3/4)	I (1/2)	элита	1	2	вне-классное	всего, голов	в том числе в отчетном году	
А	Б	1	2	3	4	5	6	7	8	9	10	11	12	
Всего лошадей:	1	50												
в том числе:														
жеребцы-производители	2	2												
кобылы	3													
жеребцы 5 лет и старше	4											х	х	
жеребчики от 2,5 до 5 лет	5											х	х	
кобылки в возрасте 2,5 года	6											х	х	
жеребчики от 1,5 до 2,5 лет	7											х	х	
кобылки от 1,5 до 2,5 лет	8											х	х	
жеребята до 1,5 года	9						х		х	х	х	х	х	

2. Характеристика пробонитированного поголовья лошадей по
промерам и живому весу

Половозрастные группы животных	Шифр	Всего, голов	Средние промеры, сантиметр					Средняя живая масса 1 головы, килограмм
			высота в холке	косая длина туловища	груди	обхвата пясти		
A	Б	1	2	3	4	5	6	
Всего лошадей:	1							
в том числе:	2							
жеребцы- производители	3							
кобылы	4							
жеребцы 5 лет и старше	5							
жеребчики от 2,5 до 5 лет	6							
кобылки от 1,5 до 2,5 лет	7							
жеребчики от 1,5 до 2,5 лет	8							

Приложение Д

Форма 8

Республика Казахстан _____
Область _____
Район _____
Хозяйство _____
Разводимая порода _____

Ведомость результатов бонитировки племенных лошадей
за 20 ____ год

Руководитель хозяйства _____
Ф.И.О., подпись

Главный зоотехник _____
Ф.И.О., подпись

№ п/п	Кличка и индивидуальный №	Мать	Год рождения	Порода	Происхождение	
					Кличка и индивидуальный № отца	Кличка и индивидуальный № матери

Продолжение таблицы

Промеры сантиметр и живая масса килограмм		Бонитировка, баллов					Класс			
Высота в холке	Косая длина туловища	Обхват груди	Обхват пясти	Живая масса	Происхождение и тип	Промеры и живая масса		Экстерьер	Приспособительные качества	Качество потомства

Руководитель хозяйства _____
Ф.И.О., подпись

Главный зоотехник _____
Ф.И.О., подпись

Использованные литературные источники:

1. Елкей Н. Н. О состоянии коневодства в годы независимости Казахстана // Из сборника «Исторические исследования: материалы II Междунар. науч. конф. Чита, декабрь 2013 г.
2. Бәмішұлы Б. Жылкы және казак рухы. <http://www.minber.kz/p> - 524.
3. Муслимов Б.М. Костанайская порода лошадей и методы ее совершенствования (учебное пособие). Костанай 2004 г., С. 6.
4. Нурушев М.Ж., Нурушева Г.М. Состояние и пути интенсификации коневодства Казахстана // Факторы, влияющие на эффективность повышения роста продуктивности животных и их защиту, С. 127).
5. Рзабаев С.С., Рзабаев Т.С., Рзабаев К.С. Совершенствование генофонда местных пород лошадей Актюбинской области // Инновационные методы развития коневодства Казахстана / Третья международная Научно-практическая конференция посвященная 120-летию Костанайского конного завода «Қазақ тұлпары». Костанай, 2009 г. – С. 14.
6. Нурушева Г. М. О стратегии развития кластера коневодства в Казахстане // Известия Оренбургского государственного аграрного университета. – 2011. – Т. 4. – №. 32-1 – С. 191.
7. Ткачёва И.В. Состояние заводских пород лошадей в условиях реформирования экономики Украины // Научно-технический прогресс: / сб.науч.тр. – Рязань, 2010. – № 52. – С.44.
8. Герман Ю.И., Сумар Э.А., Горбуков М.А. Использование различных селекционных приемов при совершенствовании племенных и продуктивных качеств лошадей русской тяжеловозной породы, Жодино, 2012. – С. 5.
9. Муслимов Б.М., Брель И.М. Практикум по коневодству, Костанай, 2007. – 215 с.
- 10 Инструкция по бонитировке местных и заводских пород лошадей. Астана, 2014. – 24с.
- 11 Инструкция по бонитировке племенных лошадей заводских пород. – М.: ВНИИК, 1991. – 31с.
- 12 Тореханов А.А., Мусабаев Б.И., Ветринская А.А., Оразымбетова З. // Метод.указания / Исследования ДНК лошадей и крупного рогатого скота методом ПДАФ с целью идентификации и контроля происхождения, Алматы, 2009. – 56с.
- 13 Методические рекомендации по сохранению и совершенствованию отечественных пород лошадей с ограниченным генофондом. – ВНИИК, 1986. – 28 с.
- 14 Методические рекомендации по племенной работе с местными породами лошадей в районах мясного табунного коневодства. – ВНИИК, 1988. – 32 с.
- 15 «Методические рекомендации по бухгалтерскому учету затрат и выхода продукции в племенном и табунном коневодстве, оленеводстве и козоводстве» // Материалы федерального государственного учреждения «Центр экспертноаналитической оценки эффективности деятельности агропромышленного комплекса», Москва, 2010. – 99 с.

16. Нурушев М.Ж., Нурушева Г.М. Модель современного состояния и стратегии развития кластера коневодства в Казахстане: Вестник ЕНУ им. Л.Н. Гумилева, 2012, № 2 – С. 185.

17. Владимиров Н.И. Основы производства продукции животноводства: учебное пособие / Владимиров Н.И., Владимирова Н.Ю., Ануфриев П.С.. Барнаул: Изд-во АГАУ, 2007. С. 55.

18. Лукьянов Л.Б. [и др.]. Проектирование зоотехнического учета: учебное пособие для с/х вузов, М: АСКО-Т, 2008. – 210 с.

19. Козлов С.А., Парфенов В.А. Коневодство. – М.: КолосС, 2012. – С. 343.

Содержание

Предисловие	3
Введение	4
Глава I Организация племенного дела в животноводстве.....	7
Глава II Порядок ведения первичного учета.....	9
2.1 Организация первичного племенного учета	10
2.2 Зоотехническая документация и порядок проведения учета поголовья.....	13
2.3 Данные для племенного учета	15
Глава III Направления организации централизованного племенного учета и принципы его ведения в отечественном коневодстве.....	18
3.1 Причины разработки модели электронной программы – конфигурации "Коневодство – централизованный племенной учёт".....	22
3.2 Конфигурация электронной программы «Коневодство» – «1С: Селекция в животноводстве. Коневодство».....	25
Приложения.....	34
Список использованной литературы.....	52

